

O procedemento de configuración do bridge **Linksys WET54G** é relativamente sinxelo. Os WET54G configurados con anterioridade deberán facer un reset. Para facer o reset “deberemos” premer sen soltar durante uns 10seg ata que as luces de wireless-G, e ethernet(no caso de ter o cable de rede conectado) se apaguen o botón traseiro que pon “reset”, unha vez se apaguen deixamos de premer . Unha vez feito isto, nun minuto aproximadamente deberíamos ter acceso o noso WET54G. Os pasos para a configuración resúmense nos seguintes.

1º Ter conectividade dende o noso equipo o WET54G. Inicio – Configuración – Conexións de Red – Botón dereito en “conexión de area local” – propiedades – marcamos “protocolo de internet tcp/ip” e propiedades.

Marcamos “**usar la siguiente dirección ip**”. Escollemos unha ip no rango 192.169.1.X, no exemplo empregaremos 192.168.1.111.

A mascara de subrede debe ser 255.255.255.0

- Aceptamos

2º Forzamos a conectarnos o noso WET54G. Para elo inicio – executar – cmd(prememos seguidamente a tecla enter). Sairanos a pantalla de “solo símbolo del sistema”. Escribimos o seguinte comando e dámoslle a enter

Arp – s dirección_ip_do_noso_wet54g dirección_mac(separada por -)

Por defecto o WET54G trae de serie a ip 192.168.1.226

Un exemplo seria o seguinte:

Arp –s 192.168.1.226 00-1A-44-1d-3a-5b

A mac do voso WET54G esta nunha pegatina na parte traseira do mesmo.

Para comprobar que existe comunicación entre o equipo conectado ó WET54G, facemos o seguinte:

Inicio – executar – cmd – ping 192.168.1.226

Se obtemos resposta vamos polo bo camiño.

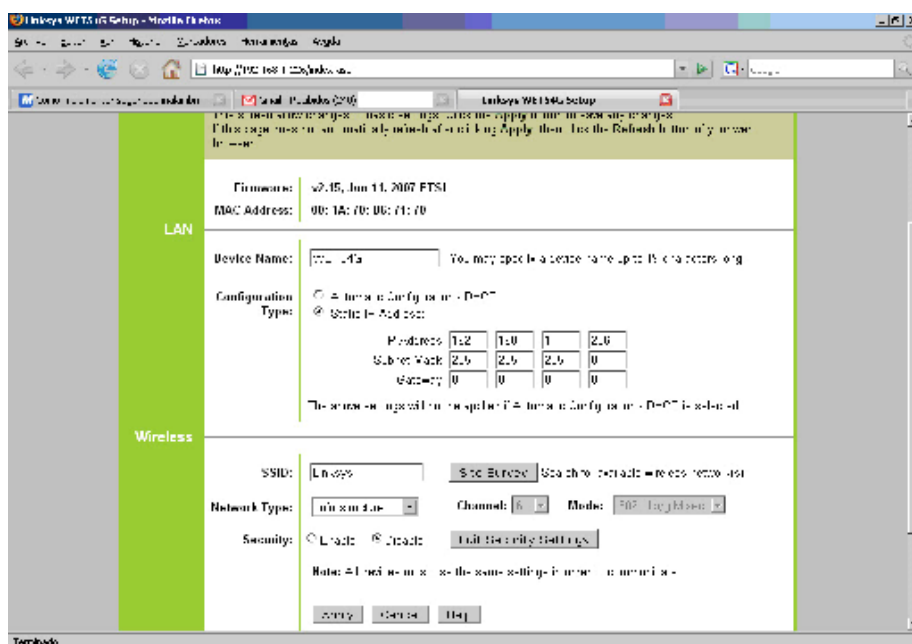
3º Configuración do WET54G.

Abrimos o noso navegador preferido (internet explorer, firefox, etc) e tecleamos a seguinte dirección:

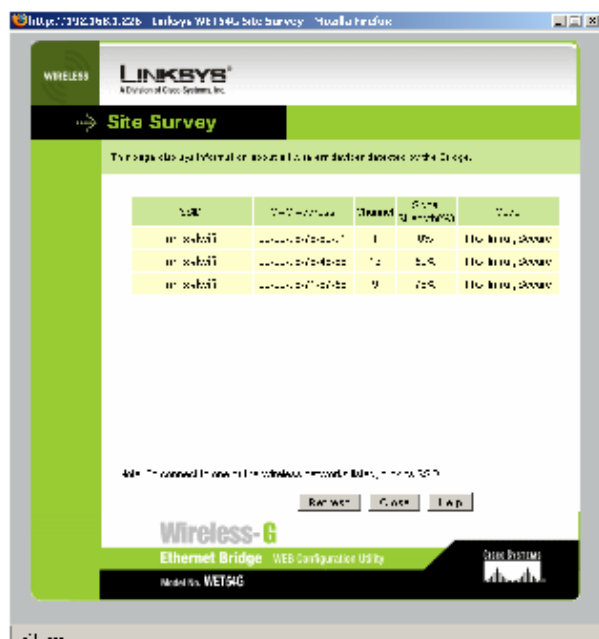
<http://192.168.1.226>

Se todo vai ben, pediranos usuario e contrasinal (por defecto: usuario:admin, contrasinal:admin)

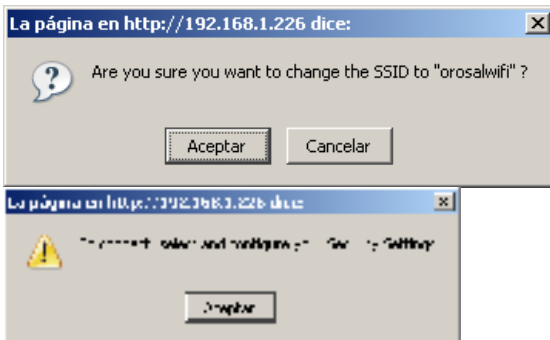
Se todo é correcto xa estamos dentro, e teremos unha pantalla tal que esta:



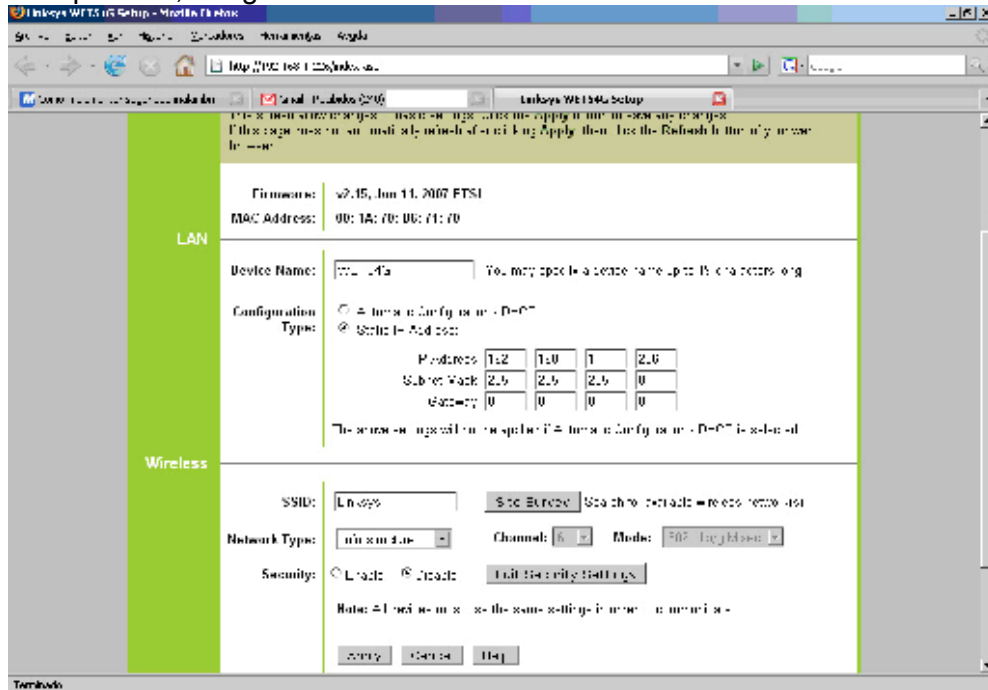
Debemos ter marcada a opción “Static Ip address”, logo click no botón “site survey” donde nos aparecerá algo como isto:



Non e máis que o listado das redes inalámbricas detectadas, coa súa potencia. Escollemos facendo click sobre ela a que maior “sinal strength%”, das “redes inalámbricas” posibles. E aceptamos os mensaxes seguintes:

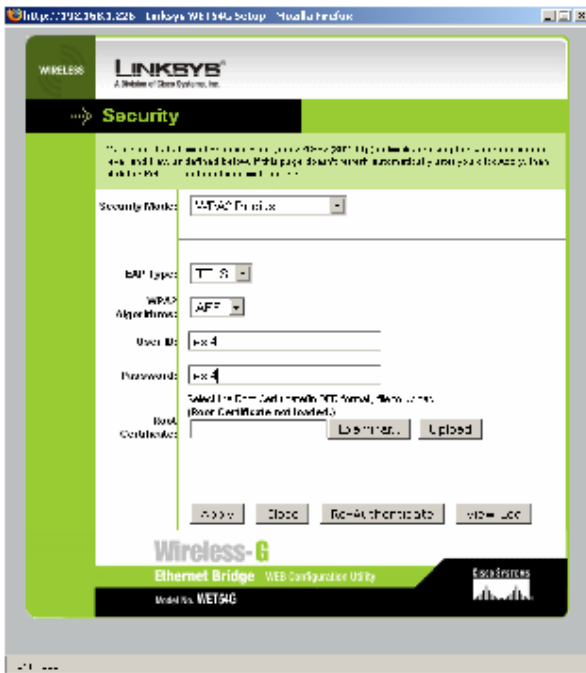


Despois de aceptar os mensaxes saíranos unha pantalla co título “security”. Pechamos esta pantalla, e regresamos a inicial:



3º Activamos os parámetros de seguridade:

Vamos a Security marcamos “enabled”, e facemos click en “edit security settings”. Teremos unha pantalla como está:



Eliximos as seguintes opcións:

Security Mode: **WPA Radius**

EAP Type: **TTLS**

WPA2 Algorithms: **TKIP**

User ID: **o usuario solicitado no concello**

Password: **o contrasinal solicitado no concello, respetando maiúsculas e minúsculas.**

Dámoslle a **“Apply”**, tardará un tempo, e logo podemos ver se todo foi ben dándolle o botón **“view logs”**, onde nos sairán unha serie de líneas e nalgunha aparecerá: **WPA/WPA2 Procedure Success!**(a veces o view log non funciona correctamente).

Prememos no botón **Close**. Volvemos a pantalla inicial e volvemos a darlle a **Apply**.

O WET54G reiniciarase.

E recomendable una vez reiniciado o WET54G dirixirse a Password(atopase na parte superior) e cambiarlle o password por defecto(admin) por un password que so nos saibamos

Neste punto o WET54G esta configurado, so nos queda unha última cousa.

4º Ir de novo a **inicio – configuración – conexiones de red- botón dereito sobre Conexión de area local – propiedades – marcamos “protocolo de internet TCP/IP**, e dámoslle a propiedades, e seleccionamos as opcións “obtener una dirección ip automáticamente” e “obtener la dirección del servidor DNS automáticamente”

Aceptamos todo, nuns seg/minutos estaremos conectados a rede. Para comprobar que todo foi ben, facemos o seguinte:

Inicio – ejecutar – cmd – ping 172.16.0.1 se temos desposta está todo correcto.